

„Văduva veselă” clujeană cucerește publicul

(Costin Popa – 15 aprilie 2014)

Venind în întâmpinarea preferințelor melomanilor, pasionați în egală măsură de operă și de operetă, conducerea Operei Naționale Române din municipiul de pe malul Someșului s-a gândit să programeze ca următoare nouă producție după premiera cu „Tannhäuser”, un titlu îndrăgit din literatura de operetă, „Văduva veselă” de Franz Lehár. A fost o inițiativă laudabilă, bine pusă în pagină și consistent apreciată de public, în care apreciatul tenor Tiberius Simu a apărut în dublă ipostază, ca regizor al spectacolului – un debut absolut – și, la a doua reprezentație, ca interpret al rolului Contelui Danilo Danilowitch. Așadar, a avut în mână cheile succesului. Le-a folosit cu prisosință.

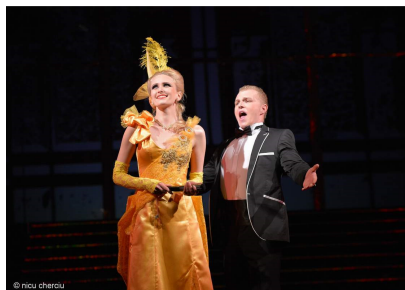
Noua montare clujeană place și reușita se sprijină pe redarea fără provocări, tradițională, pe aspectul atractiv al platoului, pe jocul scenic complex, ce îmbină momentele lirice cu gagurile și antrenul în care dansul de cabaret își îndeplinește de minune rolul. Nu uit interpretarea muzicală. De fapt, totul a fost la înălțime și a concurat la instaurarea bunei dispoziții, la absorbirea cu nesăț a suculentelor replici și poante, la pulsația în ritmul muzicii. Aplauzele cadente, chiar la scenă deschisă (septetul „Ah, femeia!” sau French cancan-ul din ultimul act), nu au lipsit.

Se vede, se simte, regizorul a lucrat cu minuțiozitate la conturarea profilurilor personajelor, nu puține, le-a șlefuit atitudinile (doar câteva au fost manieriste), zicerile replicilor de proză (naturale, cu extrem de puține sincope), mișcărilor (statismul corului a fost evitat pe cât s-a putut) și a obținut maximum de autenticitate. El însuși a conturat un Danilo cu elegantă ținută nobiliară, cu alură romantică de june-prim, poetic și pătimaș. Partenera directă, soprana Nicoleta Maier, a fost încântătoarea Hanna Glawari, distinsă, grațioasă, cu adresare bine articulată, dar și subtilă. În rolul Valencienne, soprana Oana Șetriuc a avut o prezență plină de cochetărie iar Camille de Rossillon, prin întruchiparea oferită de tenorul Ștefan Korch, s-a arătat suficient de galant.

În mod obligatoriu trebuie notate numele celorlalți interpreți, individualități bine configurate: impunătorul prin prezență și sonoritate Florin Sâmpolean (Baronul Mirko Zeta), Bogdan Nistor (Viconte Cascade), Florin Pop (Raoul de St. Brioche), Ștefan Zelei (Bogdanowitch), Elena Potopea (Sylviane), Radu Pinteș (Kromow), Henrietta Almași (Olga), Gelu Moldovan (Pritchitsch), Anca Aluaș (Praskowia). Senzația actoricească a serii a fost Ruslan Bârlea în rolul Njegus, de la rostirea plină de haz a cupletelor la... neașteptatul moment de step, în care a excelat.



Tiberius Simu și
Nicoleta Maier



Oana Șetriuc și
Ștefan Korch



Scenă din actul
al II-lea



Florin Sâmpolean
și Ruslan Bârlea



Nicoleta Maier



Tiberius Simu și
Oana Șetriuc



French Cancan



Nicoleta Maier, Florin
Sâmpolean și Tiberius Simu



Scenă din actul
al III-lea

Scenografia reputatei artiste Viorica Petrovici s-a restrâns la delimitarea unui spațiu simetric, în care o mare scară centrală a avut în laturile scenei decoruri stilizate, construite din simple profile metalice, întrucâtva modificate între acte. Ingeniozitatea a venit prin fundalul rezervat unei oglinzi translucide care a dat interesante efecte de forme și lumini. Spectacolul scenic vizual s-a remarcat însă prin costumele desenate de aceeași Viorica Petrovici, recunoscută maestră a design-ului vestimentar în producțiile de operă și nu numai. Să nu uităm că artista a fost nominalizată acum doi ani la unul dintre Premiile César.

Culorile și desenele variate, fără uniformizări, extravaganța și bogăția, detaliile riguros armonizate au fost inundate în ultimul act, „Chez Maxim's”, de roșul aprins, orbitor, al costumelor din cabaretul parizian în care balansoarul nu lipsește. Bine structurat în planuri diverse, scena a făcut loc grupurilor de petrecăreți: grizete, oaspeți, dansatori. O remarcă trebuie să meargă, obligatoriu, către coregrafia Feliciei Șerbănescu.



Vlad AGACHI

Muzical, spectacolul a fost solid pregătit de experimentatul șef de orchestră Gheorghe Victor Dumănescu și preluat în cea de-a doua seară de tânăra baghetă a lui Vlad Agachi, un dirijor cu prestații anterioare pe podiumuri de concert dar pe care teatrul liric îl atrage frenetic. Așa încât i s-a oferit debutul la pupitrul Operei Naționale Române Cluj-Napoca. Bun demers! Vlad Agachi a condus cu vervă și exuberanță, cu gestică largă, spectaculoasă și eficientă, cu atenție la evidențierea nuanțelor, cu tempi corecți și rubato-uri bine ancorate în stilistica lui Lehár. Antren general! Vlad Agachi este un nume a cărui evoluție se cere urmărită și valorizată și în teritoriul pe care-l iubește atât de mult.



Tiberius
SIMU

Sub bagheta sa, Tiberius Simu și-a expus timbralitatea sa frumos colorată, de fermecător lirism, legato-ul impecabil de inspirație belcantistă. Poate că registrul inferior al vocii ar fi trebuit să sune mai pregnant în unele pasaje. Și Nicoleta Maier are un glas rotund, bogat și strălucitor. A cântat cu aplomb, vibrant, cu accentuări potrivit plasate și în care rafinamentele în pianissimo își vor face loc în continuare. Mă gândesc acum doar la finalul celebrului „Vilja-Lied”, altminteri o arie talmăcită în plină nostalgie. O autentică voce de subretă, vivace și pătrunzătoare a înfățișat soprana Oana Șetriuc. Au fost suficiente câteva acute, pentru ca tenorul Ștefan Korch să-și prezinte autoritar cartea de vizită: ușurință în emisie, strălucire, penetranță. Păcat că registrul mediu pierde din luminozitate, rămâne opac. Chestiune de tehnică și studiu.

În sublinierea bunei realizări a spectacolului, nu trebuie uitate meritele dirijorului corului Operei, Corneliu Felecan.

Aplauzele de la deschiderea cortinei, ovațiile din final au anunțat durabilitatea pe afiș a noii producții clujene.